

SỞ NÔNG NGHIỆP VÀ PTNT  
LÂM ĐỒNG  
**CHI CỤC KIỂM LÂM**

CỘNG HÒA XÃ HỘI CHỦ NGHĨA VIỆT NAM  
Độc lập - Tự do - Hạnh phúc

Số: 444/KL-TTTC

Lâm Đồng, ngày 18 tháng 9 năm 2020

V/v khẩn trương kiểm tra, xử lý tình trạng phá rừng, làm nhà trái pháp luật trên đất rừng tại TK 438A, 439 xã Lộc Phú, huyện Bảo Lâm.

Kính gửi: - Hạt Kiểm Lâm Bảo Lâm;  
- Đội KI.CĐ&PCCCR Số 2;  
- Phòng Tổ chức tuyên truyền & XDLL.

Thực hiện Văn bản số 7406/UBND-LN ngày 08/9/2020 của UBND tỉnh Lâm Đồng về việc kiểm tra, xử lý triệt để tình trạng phá rừng, làm nhà trái pháp luật trên đất rừng tại tiểu khu 438A, 439 xã Lộc Phú, huyện Bảo Lâm.

Để ngăn chặn kịp thời các hành vi phá rừng, khai thác lâm sản, lấn chiếm đất lâm nghiệp, xây dựng nhà trái phép trên đất quy hoạch cho lâm nghiệp. Chi cục Kiểm lâm yêu cầu Hạt Kiểm lâm Bảo Lâm, Đội KI.CĐ&PCCCR Số 2 khẩn trương thực hiện một số nội dung sau:

1. Hạt Kiểm lâm Bảo Lâm:

- Tổ chức phối hợp với chính quyền địa phương và lực lượng chức năng của huyện Bảo Lâm xác minh làm rõ và xử lý dứt điểm các hành vi phá rừng, khai thác lâm sản trái phép tại tiểu khu 438A, 439 và trên địa bàn xã Lộc Phú và vùng lân cận không để tình trạng phá rừng, khai thác lâm sản, lấn chiếm đất lâm nghiệp tại tiểu khu 438A, 439 xã Lộc Phú, huyện Bảo Lâm xảy ra như các cơ quan truyền thông đã nêu.

- Tăng cường lực lượng Đội 12 của huyện phối hợp chính quyền địa phương, Ban QL.RPH Dam Bri và các cơ quan chức năng của huyện Bảo Lâm tiến hành kiểm tra, tham mưu cho chính quyền địa phương xử lý ngay các trường hợp xây dựng nhà trái phép trên đất lâm nghiệp, theo tinh thần chỉ đạo tại điểm a, khoản 2, văn bản số 7406/UBND LN ngày 08/9/2020 của UBND tỉnh Lâm Đồng, bảo đảm thực hiện đúng trình tự thủ tục theo pháp luật quy định.

2. Đội KI.CĐ&PCCCR Số 2 tăng cường lực lượng phối hợp với Hạt Kiểm lâm Bảo Lâm kiểm tra hành vi phá rừng, khai thác rừng, lấn chiếm đất lâm nghiệp, xây dựng trái phép trên đất lâm nghiệp tại tiểu khu 438A, 439 xã Lộc Phú.

3. Phòng Tổ chức tuyên truyền và xây dựng lực lượng phối hợp với Hạt Kiểm lâm Bảo Lâm rà soát, củng cố, sắp xếp, chấn chỉnh Kiểm lâm địa bàn tại

huyện Bao Lâm để nâng cao năng lực kiểm tra, xử lý tình trạng phá rừng, lấn chiếm đất lâm nghiệp, không để xảy ra nhiều vụ phức tạp như thời gian qua.

Nhận được văn bản nay đề nghị Hạt trưởng Hạt Kiểm lâm Bao Lâm, Đội trưởng Đội KLCĐ&PCCCR Số 2, Phòng Tổ chức tuyên truyền và xây dựng lực lượng khẩn trương triển khai thực hiện; Kết quả thực hiện tổng hợp báo cáo bằng văn bản gửi Chi cục Kiểm lâm và Phòng Thanh tra Pháp chế theo địa chỉ Email: [tpckiemlam@gmail.com](mailto:tpckiemlam@gmail.com) trước ngày 20/10/2020 để tổng hợp tham mưu Sở Nông nghiệp và PTNT báo cáo UBND tỉnh đúng quy định.

Giao Phòng thanh tra Pháp chế theo dõi, hướng dẫn, đôn đốc và tổng hợp báo cáo theo quy định./.

\* Đính kèm Văn bản số 7406/UBND-LN ngày 08/9/2020 của UBND tỉnh Lâm Đồng

**Nơi nhận:**

- Như trên;
- Sở NN&PTNT;
- GD, PGD (LN);
- UBND huyện Bao Lâm;
- Phòng TCTT&XDLL, TTPC;
- Lưu: VT, TTPC.

**CHI CỤC TRƯỞNG**



KT, BHI - CHI CỤC TRƯỞNG  
PHÓ CHI CỤC TRƯỞNG

*Lê Đình Việt*



**ỦY BAN NHÂN DÂN  
TỈNH LÂM ĐỒNG**

**CỘNG HÒA XÃ HỘI CHỦ NGHĨA VIỆT NAM  
Độc lập - Tự do - Hạnh phúc**

Số: TH06UBND-LN

Lâm Đồng, ngày 08 tháng 9 năm 2020

V/v kiểm tra, xử lý triệt để tình trạng phá rừng, làm nhà ở trái pháp luật trên đất rừng tại tiểu khu 438A, 439 xã Lộc Phú,

huyện Bảo Lâm.

SỞ NÔNG NGHIỆP & PTNT LD	
Số: 220	.....
<b>ĐẾN</b> Ngày: 9/9	.....
Chuyên: A. Sơn (S.Đ.)	.....
Lưu hồ sơ số: .....	.....

Kính gửi:

- Sở Nông nghiệp và Phát triển nông thôn;
- UBND huyện Bảo Lâm.

A. Huyền (K.Đ) Theo phản ánh của Báo chí tại tiểu khu 438A, 439 (thuộc diện tích rừng giao cho Cộng đồng thôn 4, xã Lộc Phú, huyện Bảo Lâm quản lý trước đây) tiếp tục xảy ra tình trạng phá rừng, làm nhà ở trái pháp luật...

CCN  
đến UBND tỉnh. Ủy ban nhân dân tỉnh có ý kiến, như sau:

đã kết quả cho UBND

1. Yêu cầu UBND huyện Bảo Lâm:

May

a) Chỉ đạo các cơ quan chức năng thuộc huyện khẩn trương xác minh làm rõ vụ việc, hoàn tất hồ sơ để xử lý nghiêm đối tượng vi phạm theo quy định của pháp luật.

Hạt Kiểm

Sở Bảo Lâm

b) Chỉ đạo tổ chức giải tỏa ngay cây trồng, công trình xây dựng trái pháp luật trên diện tích đất rừng tại tiểu khu 438A, 439 theo quy định của pháp luật; cương quyết xử lý triệt để không để dây dưa, kéo dài gây phức tạp tình hình; hoàn thành trước ngày 25/9/2020.

May

c) Chỉ đạo Ban Quản lý rừng phòng hộ Đạm B'ri rà soát, lập kế hoạch và thực hiện trồng lại rừng ngay trong tháng 9/2020 trên diện tích đất trống (thuộc diện tích đất, rừng thu hồi từ Cộng đồng dân cư thôn 4, xã Lộc Phú); cương quyết không để các đối tượng lấn chiếm đất, sử dụng đất sai mục đích.

d) Nghiêm khắc xử lý trách nhiệm đối với tổ chức, cá nhân có liên quan đến vụ việc nêu trên theo quy định; báo cáo UBND tỉnh kết quả thực hiện trước ngày 30/9/2020.

2. Sở Nông nghiệp và Phát triển nông thôn:

a) Chỉ đạo lực lượng kiểm lâm phối hợp, hỗ trợ các lực lượng chức năng của huyện Bảo Lâm trong quá trình xác minh làm rõ, xử lý dứt điểm vụ việc nêu trên theo quy định.

b) Rà soát, củng cố lại lực lượng Hạt Kiểm lâm Bảo Lâm để nâng cao năng lực kiểm tra, xử lý tình trạng phá rừng, lấn chiếm đất lâm nghiệp, không để

xây ra nhiều vụ việc phức tạp như thời gian qua; thời gian hoàn thành trong tháng 10/2020.

*(Gửi kèm theo nội dung phản ánh của báo chí).*./: *MS*

**Nơi nhận:**

- TT Tỉnh ủy;
- CT, các PCT UBND tỉnh;
- Như trên;
- Công an tỉnh;
- Chi cục Kiểm lâm;
- LĐVP;
- Lưu: VT, LN.

**KT. CHỦ TỊCH  
PHÓ CHỦ TỊCH**



**Phạm S**

## **Rừng cộng đồng Lộc Phú tiếp tục bị xâm hại**

Cập nhật lúc 09:52, Thứ Sáu, 04/09/2020 (GMT+7)

(LĐ online) - Trên diện tích rừng cộng đồng (Tiểu khu 438A, 439, xã Lộc Phú, huyện Bảo Lâm), nhiều cây gỗ thông lớn vừa bị đốn hạ còn lại gốc tại. Nhiều khu vực, xe cơ giới còn san gạt, mở đường và dựng chòi canh ngay trên đất rừng.



Một cây thông có đường kính hơn 0,6 m bị đốn hạ đang nằm tại hiện trường thuộc Khoảnh 4, Tiểu khu 439

### **Rừng thông tiếp tục bị "xé thịt"**

Ngày 4/9, Hạt Kiểm lâm huyện Bảo Lâm cho biết vừa lập biên bản về một vụ khai thác rừng trái pháp vừa xảy ra tại Tiểu khu 439. Đây là diện tích rừng đã được UBND huyện Bảo Lâm thu hồi và tạm bàn giao cho Ban Quản lý Rừng phòng hộ Đam R'ri quản lý, bảo vệ theo quy định. Từ thông tin phản ánh của người dân, vào ngày 22/8, Hạt Kiểm lâm huyện Bảo Lâm tiến hành kiểm tra và phát hiện tại Khoảnh 4, Tiểu khu 439 có một số gỗ thông đã được cắt thành lóng, tập kết ngay dưới tán rừng thông. Qua kiểm đếm, cơ quan chức năng ghi nhận có 120 lóng thông 3 lá, với tổng khối lượng hơn 5,3 m<sup>3</sup>. Tất cả số gỗ nói trên đã được Hạt Kiểm lâm huyện Bảo Lâm thu giữ để

phục vụ công tác điều tra, làm rõ vụ phá rừng trái phép. Hiện, vụ việc đang được Hạt Kiểm lâm huyện Bảo Lâm phối hợp cùng Công an huyện và các ngành chức năng liên quan vào cuộc điều tra, truy bắt đối tượng khai thác rừng trái phép.

Ngoài ra, tại diện tích rừng cộng đồng thuộc Tiểu khu 439 (Thôn 1, xã Lộc Phú) còn bị người dân dùng phương tiện cơ giới san gạt mở đường đi ngay trên đất rừng. Tại đây, có hơn 2 ha với hàng trăm cây bơ được trồng xanh tốt cao trên 1 m. Trên diện tích rừng bị lấn chiếm còn được xây dựng chòi canh. Theo tài liệu của cơ quan chức năng, đây là diện tích thuộc Khoảnh 2, Tiểu khu 439 do ông Nguyễn Văn Khánh – đại diện Tổ Cộng đồng hợp đồng thỏa thuận giao khoán với bà Trần Thị Th. (ngụ tại Phường 2, TP Bảo Lộc). Theo hợp đồng này, bà Th. thuê 22.000 m<sup>2</sup> đất rừng cộng đồng với giá 420 triệu đồng. Hiện, hợp đồng này đã được Ban Quản lý Rừng phòng hộ Đam B'ri và Hạt Kiểm lâm huyện Bảo Lâm thu hồi để phục vụ công tác điều tra, xử lý theo quy định.

Trước đó, vào giữa tháng 7/2019, tại Tiểu khu 438A, lực lượng chức năng cũng đã phát hiện tổng cộng 399 lóng thông, với tổng khối lượng 7,9 m<sup>3</sup> bị chôn lấp dưới đất. Cơ quan chức năng đang tiến hành điều tra làm rõ hành vi phá rừng và lấn chiếm đất rừng.



120 lóng gỗ thông được cơ quan chức năng phát hiện thu giữ tại Tiểu khu 439

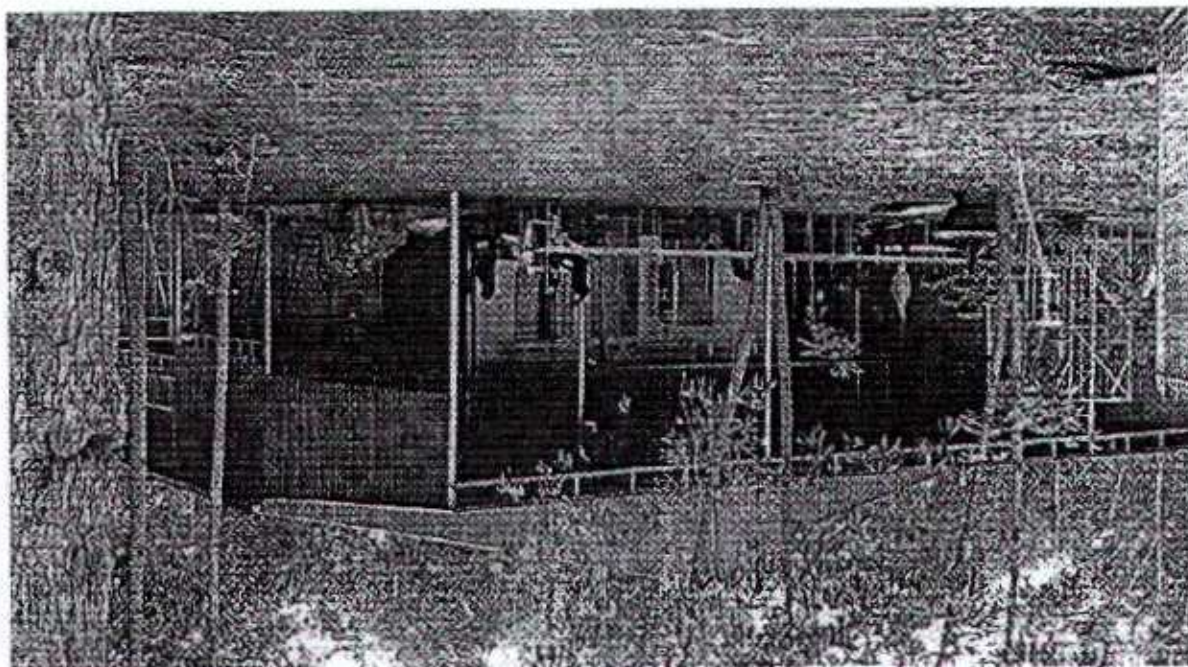
**Dựng nhà trái phép trên đất rừng**

Theo ghi nhận vào ngày 4/9, tại lô a, Khoảnh 6, Tiểu khu 438A, có 1 căn nhà làm bằng khung sắt, xung quanh bao tôn và lợp mái tôn với tổng diện tích hơn 130 m<sup>2</sup> đã được dựng xong đang có nhiều người ở. Vụ việc này đã được Ban Quản lý Rừng phòng hộ Đam B'ri phối hợp cùng Hạt Kiểm lâm huyện Bảo Lâm và UBND xã Lộc Phú lập biên bản kiểm tra, ghi nhận. Theo biên bản này, người chiếm đất rừng Cộng đồng xây nhà trái pháp luật là ông Nguyễn Đức Đạo (ngụ tại xã Lộc Phú, huyện Bảo Lâm). Điều đáng nói, thời điểm cơ quan chức năng lập biên bản kiểm tra vào ngày 15/8, ông Đạo mới chỉ dựng khung sắt nhà. Tuy nhiên đến nay, nhà đã được dựng xong và có người vào ở.

Theo ông Huỳnh Văn Công – Trưởng Ban Quản lý Rừng phòng hộ Đam B'ri, sau khi phát hiện ông Nguyễn Đức Đạo dựng nhà trái pháp luật trên đất rừng cộng đồng, đơn vị đã phối hợp phối Hạt Kiểm lâm huyện Bảo Lâm và UBND xã Lộc Phú tiến hành kiểm tra lập biên bản ngăn chặn. Song do gặp phải sự chống đối quyết liệt từ gia đình ông Đạo nên chưa thể xử lý dứt điểm. “Đây là việc làm sai trái của gia đình ông Nguyễn Đức Đạo, nên chúng tôi sẽ xử lý để lấy lại đất rừng. Ban Quản lý đã hoàn tất các hồ sơ chuyển UBND xã Lộc Phú để lập biên bản vi phạm hành chính và xin ý kiến chỉ đạo của UBND huyện Bảo Lâm. Khi có phương án, chúng tôi sẽ tiến hành phối hợp với các ngành chức năng cưỡng chế, giải tỏa căn nhà do ông Đạo xây dựng trái phép để thu hồi lại đất rừng” - ông Huỳnh Văn Công khẳng định.

Liên quan đến vụ việc này, ông Nguyễn Đình Cường – Chủ tịch UBND xã Lộc Phú (huyện Bảo Lâm), cho biết: “Đối với vụ việc ông Nguyễn Đức Đạo xây nhà trái pháp luật trên đất rừng cộng đồng, chúng tôi đang củng cố hồ sơ để lập biên bản xử phạt vi phạm hành chính. Trường hợp vượt thẩm quyền, chúng tôi sẽ chuyển hồ sơ lên UBND huyện Bảo Lâm để có phương án xử lý, cưỡng chế giải tỏa theo thẩm quyền”.

Căn nhà rộng hơn 130 m<sup>2</sup> do ông Nguyễn Đức Xây dựng trái pháp luật tại khoảnh 6, Tiểu kh 438A



Bờ trồng lên xanh tốt tại Khoảnh 2, Tiểu khu 439 rừng cộng đồng

